

## CAMÉRA D'INSPECTION NUMÉRIQUE

### MAXIVIDEO MV105/108

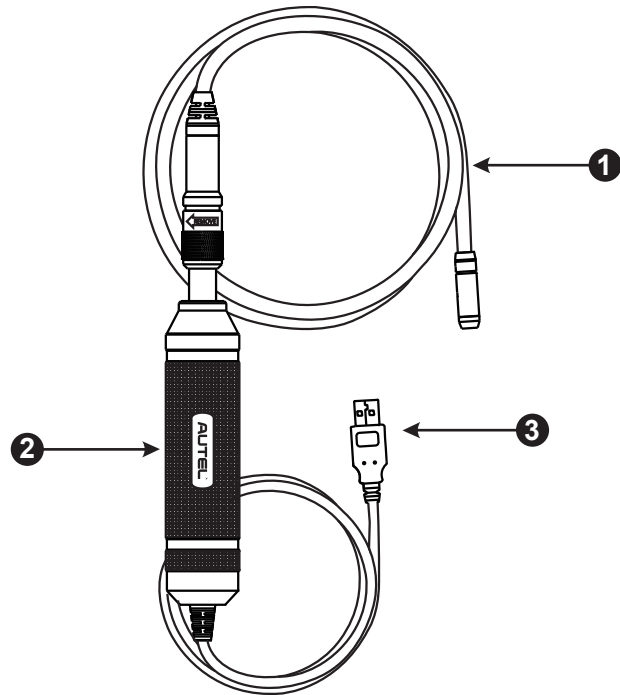
#### PRODUCT INTRODUCTION

La caméra d'inspection numérique MV105/108 est conçue pour fonctionner avec les produits de la série MaxiSys ou les ordinateurs. Elle transforme votre tablette MaxiSys en un espace d'inspection vidéo, vous permettant ainsi d'examiner des zones difficiles d'accès normalement cachées de la vue.

Elle est capable d'enregistrer des images fixes numériques et des vidéos, ce qui vous offre une solution économique pour inspecter les machines, les installations et les infrastructures de manière sûre et rapide.

**NOTE:** La caméra d'inspection MaxiVideo est alimentée directement par le port USB et il n'y a pas besoin de sources d'alimentation externes.

1. Câble de tête d'imageur amovible - se connecte à l'outil lors des inspections numériques pour l'affichage des images et des vidéos
2. Poignée - poignée ergonomique qui assure une prise confortable et une utilisation pratique
3. Câble USB - connecte la caméra d'inspection numérique à la tablette MaxiSys

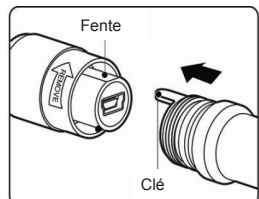


#### SPÉCIFICATIONS TECHNIQUES

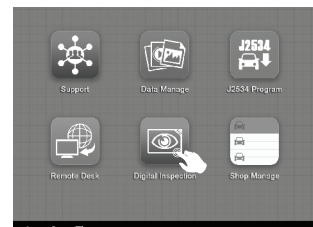
Élément	Description
Distance de visualisation optimale	MV105: 3/8" à 12" (0,95 cm à 30 cm) MV108: 1" à 14" (2.54cm à 35.56cm)
Capture d'image	MV108 (640x480); MV105 (320 x 240)
Température de fonctionnement	Unité principale: 0°C à 50°C; Câble: -10°C à 70°C
Température de stockage	-20°C à 75°C
Étanche à l'eau	Tête d'imageur et câble à 1m
Poids	0.3kg avec tête d'imageur de 8.5 mm 0.2kg avec tête d'imageur de 5.5 mm
Conformité	FCC (EMC), CE (EMC et LVD)

#### DÉMARRAGE EN SEULEMENT 3 ÉTAPES!

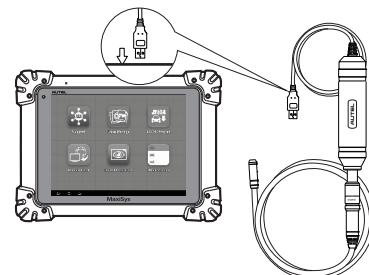
- 1 Connectez le câble de la tête d'imageur amovible à la poignée. Assurez-vous que la clé et la fente sont bien alignées. Une fois alignées, serrez la poignée moletée pour bien fixer les composants.



- 2 Allumez la tablette MaxiSys et sélectionnez l'application « Inspection numérique » dans le menu de navigation.



- 3 Connectez la caméra d'inspection numérique MaxiVideo à la tablette MaxiSys par USB et les jeux sont faits!

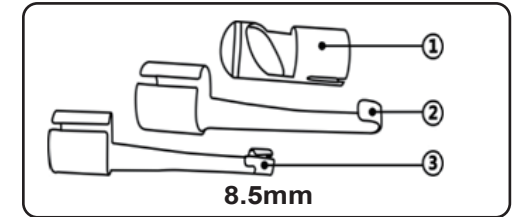


#### Accessoires pour tête d'imageur

Le kit de la caméra d'inspection MaxiVideo est doté d'accessoires utiles, tels que l'aimant, le crochet et le miroir, qui permettent au videoscope d'effectuer des opérations spéciales.

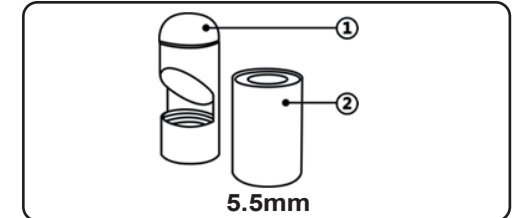
#### Accessoires pour tête d'imageur 8.5mm

1. Aimant - récupère les petits objets en métal, tels que les bagues ou les vis tombées
2. Crochet - enlève les obstacles et récupère les fils dans les tuyaux ou les endroits confinés
3. Miroir - permet d'inspecter les coins et d'atteindre les endroits difficiles d'accès



#### Accessoires pour tête d'imageur 5.5mm

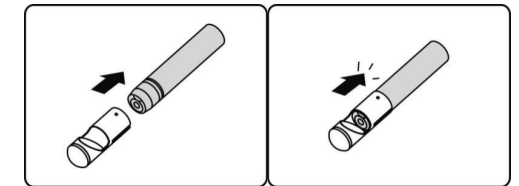
1. Miroir - permet d'inspecter les coins et d'atteindre les endroits difficiles d'accès
2. Magnét - récupère les petits objets en métal, tels que les bagues ou les vis tombées



#### Assemblage des accessoires simple comme montré dans l'image!

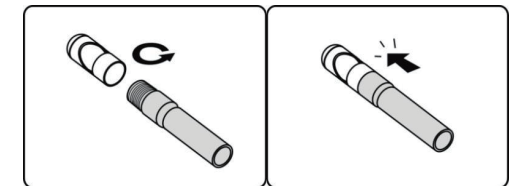
#### Pour MV108 (avec tête d'imageur de 8.5 mm)

Les trois accessoires, à savoir le magnét, le crochet et le miroir, s'attachent à la tête d'imageur comme décrit. Prenez l'accessoire et la tête d'imageur, glissez l'extrémité de l'accessoire sur la tête d'imageur et fixez-la comme illustré.



#### Pour MV105 (avec tête d'imageur de 5.5 mm)

Les deux accessoires, le magnét et le miroir, s'attachent à la tête d'imageur comme décrit. Prenez l'accessoire et la tête d'imageur, vissez la partie filetée de l'accessoire sur la tête d'imageur et fixez-la comme illustré.



#### CERTIFICATION

#### Conformité FCC

Cet équipement a été testé et trouvé conforme aux limites pour un appareil numérique de Classe B, conformément à la partie 15 des Règles FCC. Ces limites sont conçues pour fournir une protection raisonnable contre les interférences nuisibles dans une installation résidentielle. Cet équipement génère, utilise et peut émettre de l'énergie de fréquence radio et, s'il n'est pas installé et utilisé conformément aux instructions, il peut causer des interférences nuisibles aux communications radio.

Toutefois, il n'y a aucune garantie que des interférences ne se produiront pas dans une installation particulière. En cas d'interférences radio ou télévisuelles, pouvant être vérifiées en allumant, puis en éteignant l'équipement, l'utilisateur est invité à essayer de résoudre le problème de l'une des façons suivantes:

- Réorienter ou déplacer l'antenne de réception.
- Éloigner l'équipement du poste de réception
- Demander de l'aide auprès du revendeur ou d'un technicien radio/TV expérimenté.

Ce dispositif est conforme à la partie 15 des règles de la FCC. Le fonctionnement est soumis aux deux conditions suivantes:

- Ce dispositif ne doit pas causer d'interférences nuisibles et
- il doit accepter toute interférence reçue, y compris des interférences qui peuvent causer un fonctionnement non désiré.

Les changements ou les modifications qui ne sont pas expressément approuvés par la partie responsable de la conformité sont susceptibles de révoquer les droits d'utilisation de cet équipement.